

## Relazione previsionale e programmatica 2022

(art. 3 Convenzione per l'esercizio da parte dei Soci di un controllo analogo a quello esercitato sui propri servizi – ai sensi degli artt. 2-10-28 dello Statuto di Medio Chiampo Spa)



## ORGANI DI AMMINISTRAZIONE E CONTROLLO

### Consiglio di Amministrazione

*In carica fino all'assemblea di approvazione del bilancio al 31.12.2023*

<b>Presidente</b>	Giuseppe Castaman
<b>Vice Presidente</b>	Lorenzo Altissimo
<b>Consiglieri</b>	Bianca Rosa Tasson Monica Battistella Antonio Gennarelli

### Collegio Sindacale

*In carica fino all'assemblea di approvazione del bilancio al 31.12.2022*

<b>Presidente</b>	Sandro Tregnago
<b>Sindaci effettivi</b>	Orietta Verlato Fabrizio Rosini
<b>Sindaci Supplenti</b>	Valentina Donadello Vladybarbara Gionimi

### Revisore contabile

*In carica fino all'assemblea di approvazione del bilancio al 31.12.2022*

<b>Revisore Contabile</b>	Enrica Gonzati
---------------------------	----------------

### Titolari di altre cariche o qualifiche

<b>Direttore Generale</b>	Luigi Culpo
---------------------------	-------------

## L'attività della Società

La Società Medio Chiampo S.p.A. a capitale interamente pubblico, svolge attività di gestione, manutenzione e rinnovo delle reti idriche e dei relativi impianti strumentali all'erogazione dei servizi di raccolta, trasporto, trattamento e distribuzione di risorse idriche, nonché all'erogazione del servizio di fognatura, collettamento e depurazione delle acque reflue civili ed industriali dei comuni di Montebello Vicentino, Zermeghedo e Gambellara.

## La mission

La mission della Società può essere così riassunta:

- Proteggere le fonti di approvvigionamento idrico e rinnovare e sviluppare le reti di distribuzione dell'acqua
- Migliorare la gestione delle reti fognarie e degli impianti di depurazione e rispettare la normativa nazionale e locale in tema di protezione dell'ambiente
- Migliorare la salvaguardia dell'ambiente in generale
- Migliorare il grado di soddisfazione degli utenti
- Migliorare gli ambienti di lavoro e la sicurezza sui luoghi di lavoro
- Sviluppare rapporti etici positivi con tutti gli stakeholder
- Migliorare lo sviluppo delle risorse umane e l'incremento della competenza del personale attraverso la formazione e l'informazione

## Rappresentazione dei risultati economici attesi

Di seguito viene fornito il prospetto sintetico previsionale di Conto Economico al 31/12/2022. Si allega alla presente relazione prospetto dettagliato (Allegato 1). Si è proceduto a raffrontare la situazione previsionale 2022 con i dati di preconsuntivo del 2021 in quanto meglio rappresentano uno strumento di confronto da affiancare al budget.

Voce	Descrizione	31/12/2022	31/12/2021 (previsionale)
<b>3.A</b>	<b>VALORE DELLA PRODUZIONE</b>	<b>18.061.757</b>	<b>17.147.811</b>
3.A.1	Ricavi delle vendite e delle prestazioni	17.801.033	16.555.433
3.A.5	Altri ricavi e proventi	260.724	592.378
<b>3.B</b>	<b>COSTI DELLA PRODUZIONE</b>	<b>17.666.833</b>	<b>16.745.848</b>
3.B.6	Costi per materie prime, sussidiarie, di consumo e di merci	2.253.240	2.260.240
3.B.7	Costi per servizi	8.179.766	7.401.624
3.B.8	Costi per godimento di beni di terzi	350.042	322.742
3.B.9	Costi per il personale	4.183.013	4.056.357
3.B.9.a	Salari e stipendi	3.155.428	3.065.772
3.B.9.b	Oneri sociali	824.199	792.199
3.B.9.c	Trattamento di fine rapporto	203.257	198.257
3.B.9.e	Altri costi per il personale	129	129
3.B.10	Ammortamenti e svalutazioni	2.481.358	2.439.256
3.B.10.a	Ammortamento delle immobilizzazioni immateriali	106.030	103.030
3.B.10.b	Ammortamento delle immobilizzazioni materiali	2.364.828	2.325.726
3.B.10.d	Svalut. crediti attivo circolante e disp. Liquide	10.500	10.500
3.B.11	Variazioni delle riman. di materie prime, sussidiarie, di consumo e merci	22.104	22.104
3.B.13	Altri accantonamenti	-	-
3.B.14	Oneri diversi di gestione	197.310	243.525
<b>3.DIFF_TOT</b>	<b>Differenza tra valore e costi della produzione (A - B)</b>	<b>394.924</b>	<b>401.963</b>
<b>3.C</b>	<b>PROVENTI E ONERI FINANZIARI</b>	<b>-225.624</b>	<b>-298.950</b>
3.C.16.d.5	Proventi diversi dai precedenti da altre imprese	362	362
3.C.17.5	Interessi ed altri oneri finanziari verso altre imprese	225.986	299.312
<b>3.RIS_ANTE</b>	<b>Risultato prima delle imposte (A-B+C+D)</b>	<b>169.300</b>	<b>103.013</b>

### Ricavi delle vendite e delle prestazioni

L'incremento della voce in esame rispetto al 2021 è dovuto essenzialmente ai maggiori volumi di refluo trattato a seguito delle autorizzazioni allo scarico definitive rilasciate nel corso degli anni passati e all'aumento delle tariffe legate alla gestione rifiuti e all'eccedenza dei fanghi primari che sono conferiti dagli utenti presso l'impianto di depurazione.

### Altri ricavi e proventi

Tra gli altri ricavi è ricompreso il rilascio annuale delle quote relative ai contributi in conto impianti e in conto esercizio ricevuti in anni precedenti. Non sono previsti ricavi di natura straordinaria.

### Costi per servizi

Tra i costi per servizi si è tenuto conto dell'incremento dei prezzi dell'energia elettrica e del gas metano. Nello specifico, a parità di consumi rispetto al 2021 è stato considerato un aumento di circa € 600.000 per l'energia e di € 350.000 per il gas metano.

Sono stati inoltre budgettati € 200.000 per il completamento del primo stralcio relativo all'operazione di allontanamento dei rifiuti dall'ex D15.

### Costi per godimento beni di terzi

L'incremento di tali costi è dovuto unicamente al maggior onere relativo al noleggio del filtro a carbone installato a partire da fine dicembre 2021 presso il pozzo Mason a servizio del Comune di Gambellara.

## Dati sulla situazione patrimoniale e finanziaria

### Nuovi investimenti

Si riporta di seguito il Piano degli Investimenti relativo sia al servizio idrico integrato che alle discariche (interventi con suffisso "DIS"). Come si evince dallo stesso la Società nel corso del 2022 prevede di effettuare investimenti per complessivi € 3.282.484 così suddivisi:

- Condotte acquedottistiche, opere idrauliche fisse di acquedotto e impianti di potabilizzazione: € 1.107.248
- Impianto di depurazione: € 825.000
- Immobilizzazioni materiali varie (comuni a più comparti): € 609.200
- Condotte fognarie: € 491.446
- Gestione discariche: € 176.000
- Immobilizzazioni immateriali varie (comuni a più comparti): € 73.590

Considerando una popolazione servita pari a 11.412 abitanti, l'investimento pro-capite medio del solo servizio idrico integrato risulta essere pari ad € 272,21 rispetto alla media nazionale che si attesta ad € 178 (da dati pubblicati dall'Autorità, aggiornati al 31/12/2019 considerando l'approvazione degli aggiornamenti tariffari 2016-2019; non sono ancora stati resi pubblici i dati relativi al terzo periodo regolatorio 2020-2023).

Nella tabella che segue si riporta un estratto del Pdl complessivo dal quale risultano gli interventi budgettati con l'indicazione dell'importo lordo da sostenere nel 2022, dei contributi eventualmente collegati allo stesso e del valore totale dell'investimento.

ID	Titolo Intervento pianificato	Pop. interessata dall'intervento (ab/ A.E.)	Località interessata/e intervento	Ambito	Categoria principale di ammortamento	Valore investimento annuo (lordo contributi) 2022	di cui: LIC 2022	Entrate in esercizio (lordo contributi) 2022	di cui: Contributi 2022	TOTALE 2020-2027
15	Reti ed impianti del sistema idrico di Gambellara	3.419	Gambellara	SII	Opere idrauliche fisse di acquedotto	10.000	-	10.000	-	<b>80.000</b>
20	Reti ed impianti del sistema idrico di Montebello Vicentino	6.601	Montebello Vicentino	SII	Opere idrauliche fisse di acquedotto	20.000	-	20.000	-	<b>160.000</b>
22	Reti ed impianti del sistema idrico di Zermeghedo	1.392	Zermeghedo	SII	Opere idrauliche fisse di acquedotto	10.000	-	10.000	-	<b>80.000</b>
28	Adeguamento impianto di sollevamento per il collettore di trasferimento all'ID di Montebello	273.760	Montebello Vicentino	SII	Impianti di sollevamento	115.000	-	115.000	-	<b>700.627</b>
31	Via V. Veneto: sostituzione tratto rete meteorica esistente	56.640	Zermeghedo	SII	Condotte fognarie	106.446	-	106.446	-	<b>106.446</b>
32	Gestione straordinaria fognatura comune di Gambellara: sostituzione chiusini, potenziamento e migliorie su reti ed impianti	141.600	Gambellara	SII	Condotte fognarie	10.000	-	10.000	-	<b>80.000</b>
33	Gestione straordinaria fognatura comune di Montebello Vicentino: sostituzione chiusini, potenziamento e migliorie su reti ed impianti	273.760	Montebello Vicentino	SII	Condotte fognarie	20.000	-	20.000	-	<b>160.000</b>
34	Gestione straordinaria fognatura comune di Zermeghedo: sostituzione chiusini, potenziamento e migliorie su reti ed impianti	56.640	Zermeghedo	SII	Condotte fognarie	10.000	-	10.000	-	<b>80.000</b>
41	Riqualificazione impianto di depurazione (nuova equalizzazione/omogeneizzazione + pre ossidazione transitoria)	472.000	Montebello, Gambellara, Zermeghedo	SII	Impianti di depurazione - trattamenti sino al preliminare, integrativo, primario	200.000	200.000	-	-	<b>6.600.000</b>

ID	Titolo Intervento pianificato	Pop. interessata dall'intervento (ab/ A.E.)	Località interessata/e intervento	Ambito	Categoria principale di ammortamento	Valore investimento annuo (lordo contributi) 2022	di cui: LIC 2022	Entrate in esercizio (lordo contributi) 2022	di cui: Contributi 2022	TOTALE 2020-2027
63	Messa in opera sistema di filtraggio PFAS a salvaguardia del pozzo Mason a Gambellara	3.419	Gambellara	SII	Altri trattamenti di potabilizzazione (tra cui dispositivi di disinfezione, staccatura, filtrazione, addolcimento)	340.000	-	350.000	-	350.000
65	Messa in opera sistema di filtraggio PFAS a salvaguardia dei pozzi Viale Verona a Montebello e potenziamento volume di accumulo	6.601	Montebello Vicentino	SII	Altri trattamenti di potabilizzazione (tra cui dispositivi di disinfezione, staccatura, filtrazione, addolcimento)	400.000	400.000	-	-	800.000
87	Adeguamento valvolame Vasca Castello - Montebello	6.601	Montebello Vicentino	SII	Serbatoi	60.000	-	60.000	-	60.000
95	Distribuzione - sostituzione e/o ristrutturazione condotte ammalorate, nuovi allacciamenti, ricerca perdite, distrettualizzazione	11.412	Montebello, Gambellara, Zermeghedo	SII	Gruppi di misura - altre attrezzature di acquedotto	93.000	-	93.000	-	363.000
104	Rifacimento linea idrica Via Segala	1.392	Zermeghedo	SII	Condotte di acquedotto	15.000	-	15.000	-	78.360
122	Acquisto macchine ufficio elettroniche	472.000	Montebello, Gambellara, Zermeghedo	SII	Altre immobilizzazioni materiali e immateriali	10.000	-	10.000	-	100.000
123	Acquisto mobili e arredi	472.000	Montebello, Gambellara, Zermeghedo	SII	Altre immobilizzazioni materiali e immateriali	5.000	-	5.000	-	45.000
124	Acquisto telefonia fissa e mobile	472.000	Montebello, Gambellara, Zermeghedo	SII	Altre immobilizzazioni materiali e immateriali	1.000	-	1.000	-	4.000
125	Impianti e macchinari vari	472.000	Montebello, Gambellara, Zermeghedo	SII	Altri impianti	40.000	-	40.000	-	320.000

ID	Titolo Intervento pianificato	Pop. interessata dall'intervento (ab/ A.E.)	Località interessata/e intervento	Ambito	Categoria principale di ammortamento	Valore investimento annuo (lordo contributi) 2022	di cui: LIC 2022	Entrate in esercizio (lordo contributi) 2022	di cui: Contributi 2022	TOTALE 2020-2027
126	Acquisto attrezzature industriali e commerciali	472.000	Montebello, Gambellara, Zermeghedo	SII	Altre immobilizzazioni materiali e immateriali	250.000	-	250.000	-	<b>2.000.000</b>
162	Prolungamento ARICA - Accordo di programma tutela delle acque e gestione integrata delle risorse	472.000	Montebello, Gambellara, Zermeghedo	SII	Condotte fognarie	25.000	25.000	-	-	<b>2.707.500</b>
182	Adeguamento processo conferimento fanghi primari	472.000	Montebello, Gambellara, Zermeghedo	SII	Altri impianti	400.000	-	539.672	-	<b>539.672</b>
183	Realizzazione nuovo arredamento presso laboratorio Zermeghedo	472.000	Montebello, Gambellara, Zermeghedo	SII	Altre immobilizzazioni materiali e immateriali	73.200	-	73.200	-	<b>73.200</b>
184	Ristrutturazione immobile Via G. Vaccari 12/14	472.000	Montebello, Gambellara, Zermeghedo	SII	Fabbricati industriali	230.000	230.000	-	-	<b>460.000</b>
185	Nuovo software GIS - Geoportale cartografico	472.000	Montebello, Gambellara, Zermeghedo	SII	Sistemi informativi	29.190	-	29.190	-	<b>29.190</b>
186	Risoluzione interferenze Iricav - condotte acquedottistiche	6.601	Montebello Vicentino	SII	Condotte di acquedotto	159.248	-	159.248	144.771	<b>318.496</b>
187	Risoluzione interferenze Iricav - condotte fognarie	273.760	Montebello Vicentino	SII	Condotte fognarie	205.000	-	205.000	185.821	<b>410.000</b>
188	Predisposizione opere edili e idrauliche per PZ04 + sostituzione pompe stazione di rilancio PZ04	472.000	Montebello, Gambellara, Zermeghedo	SII	Impianti di depurazione - trattamenti sino al preliminare, integrativo, primario	85.000	-	85.000	-	<b>85.000</b>

ID	Titolo Intervento pianificato	Pop. interessata dall'intervento (ab/ A.E.)	Località interessata/e intervento	Ambito	Categoria principale di ammortamento	Valore investimento annuo (lordo contributi) 2022	di cui: LIC 2022	Entrate in esercizio (lordo contributi) 2022	di cui: Contributi 2022	TOTALE 2020-2027
189	Nuova copertura per impianto dosaggio carbone	472.000	Montebello, Gambellara, Zermeghedo	SII	Costruzioni leggere	20.000	-	20.000	-	20.000
190	Sostituzione vasi di espansione caldaie impianto oliodiatermico	472.000	Montebello, Gambellara, Zermeghedo	SII	Altri impianti	20.000	-	20.000	-	20.000
192	Nuovi tratti linee ispessitori presso impianto di depurazione	472.000	Montebello, Gambellara, Zermeghedo	SII	Impianti di depurazione - trattamenti sino secondario	100.000	-	100.000	-	100.000
193	Espansione licenze software telecontrollo	472.000	Montebello, Gambellara, Zermeghedo	SII	Sistemi informativi	6.000	-	6.000	-	6.000
194	Nuovo software manutenzioni Rebecca	472.000	Montebello, Gambellara, Zermeghedo	SII	Sistemi informativi	38.400	-	38.400	-	38.400
1/DIS	Modifica del piano di posa rifiuti settore C e altri interventi			AD	Discarica	35.000	35.000	-	-	435.000
2/DIS	Impianto pilota per PFAS su percolato discarica			AD	Altri impianti	26.000	-	26.000	-	26.000
3/DIS	Rifacimento tratto tubazione percolato discarica da DN100 a DN200			AD	Condotte fognarie	50.000	-	50.000	-	50.000
5/DIS	Installazione impianto elettrico ed idraulico silos discarica			AD	Altri impianti	15.000	-	15.000	-	15.000
6/DIS	Sistemazione straordinaria argine bacino C discarica			AD	Discarica	50.000	-	50.000	-	50.000
<b>TOTALI</b>						<b>3.282.484</b>	<b>890.000</b>	<b>2.542.156</b>	<b>330.592</b>	<b>17.550.891</b>



L'impegno finanziario a carico del 2022 derivante da tali investimenti è stimato in complessivi € 2.423.407 come da tabella che segue; il minor importo, rispetto al totale degli investimenti, è dovuto principalmente a due fattori: in primo luogo alcuni interventi necessitano di un periodo di progettazione e il loro inizio è previsto tra maggio e giugno; pertanto i relativi pagamenti slitteranno almeno in parte al 2023. In secondo luogo, i due interventi relativi alla risoluzione delle interferenze IRICAV sono quasi totalmente coperti da contributo e generano un'uscita monetaria ridotta rispetto al valore lordo dell'investimento. Nella tabella che segue si è proceduto ad effettuare una simulazione dei flussi finanziari mensili attesi per ciascun intervento.

ID	Titolo Intervento pianificato	TOTALE	GEN**	FEB**	MAR**	APR	MAG	GIU	LUG	AGO	SET	OTT	NOV	DIC	2023
15	Reti ed impianti del sistema idrico di Gambellara	10.000	833	833	833	833	833	833	833	833	833	833	833	833	-
20	Reti ed impianti del sistema idrico di Montebello Vicentino	20.000	1.667	1.667	1.667	1.667	1.667	1.667	1.667	1.667	1.667	1.667	1.667	1.667	-
22	Reti ed impianti del sistema idrico di Zermeghedo	10.000	833	833	833	833	833	833	833	833	833	833	833	833	-
28	Adeguamento impianto di sollevamento per il collettore di trasferimento all'ID di Montebello	115.000	-	-	19.167	38.333	38.333	19.167	-	-	-	-	-	-	-
31	Via V. Veneto: sostituzione tratto rete meteorica esistente	106.446	-	-	-	17.741	35.482	35.482	17.741	-	-	-	-	-	-
32	Gestione straordinaria fognatura comune di Gambellara: sostituzione chiusini, potenziamento e migliorie su reti ed impianti	10.000	833	833	833	833	833	833	833	833	833	833	833	833	-
33	Gestione straordinaria fognatura comune di Montebello Vicentino: sostituzione chiusini, potenziamento e migliorie su reti ed impianti	20.000	1.667	1.667	1.667	1.667	1.667	1.667	1.667	1.667	1.667	1.667	1.667	1.667	-
34	Gestione straordinaria fognatura comune di Zermeghedo: sostituzione chiusini, potenziamento e migliorie su reti ed impianti	10.000	833	833	833	833	833	833	833	833	833	833	833	833	-
41	Riqualificazione impianto di depurazione (nuova equalizzazione/omogeneizzazione + pre ossidazione transitoria)	200.000	-	-	-	-	-	-	33.333	33.333	33.333	33.333	33.333	33.333	-
63	Messa in opera sistema di filtraggio PFAS a salvaguardia del pozzo Mason a Gambellara	340.000	50.000	-	-	-	29.000	29.000	-	33.143	33.143	33.143	33.143	33.143	66.285
65	Messa in opera sistema di filtraggio PFAS a salvaguardia dei pozzi Viale Verona a Montebello e potenziamento volume di accumulo	400.000	-	-	-	-	-	-	-	-	40.000	40.000	40.000	40.000	240.000
87	Adeguamento valvolame Vasca Castello - Montebello	60.000	-	-	20.000	20.000	20.000	-	-	-	-	-	-	-	-
95	Distribuzione - sostituzione e/o ristrutturazione condotte ammalorate, nuovi allacciamenti, ricerca perdite, distrettualizzazione	93.000	-	-	13.125	13.000	13.000	27.625	-	-	13.125	-	-	13.125	-
104	Rifacimento linea idrica Via Segala	15.000	-	-	-	-	-	15.000	-	-	-	-	-	-	-
122	Acquisto macchine ufficio elettroniche	10.000	833	833	833	833	833	833	833	833	833	833	833	833	-
123	Acquisto mobili e arredi	5.000	417	417	417	417	417	417	417	417	417	417	417	417	-
124	Acquisto telefonia fissa e mobile	1.000	83	83	83	83	83	83	83	83	83	83	83	83	-
125	Impianti e macchinari vari	40.000	3.333	3.333	3.333	3.333	3.333	3.333	3.333	3.333	3.333	3.333	3.333	3.333	-
126	Acquisto attrezzature industriali e commerciali	250.000	20.833	20.833	20.833	20.833	20.833	20.833	20.833	20.833	20.833	20.833	20.833	20.833	-
162	Prolungamento ARICA - Accordo di programma tutela delle acque e gestione integrata delle risorse	25.000	-	-	-	-	-	-	-	-	25.000	-	-	-	-
182	Adeguamento processo conferimento fanghi primari	400.000	-	-	-	40.000	40.000	-	-	40.000	40.000	40.000	40.000	40.000	120.000
183	Realizzazione nuovo arredamento presso laboratorio Zermeghedo	73.200	-	12.200	12.200	12.200	12.200	12.200	-	-	-	-	-	-	-
184	Ristrutturazione immobile Via G. Vaccari 12/14	230.000	-	-	-	20.000	-	-	-	-	30.000	30.000	30.000	30.000	90.000
185	Nuovo software GIS - Geoportale cartografico	29.190	-	-	-	-	9.730	9.730	9.730	-	-	-	-	-	-
186	Risoluzione interferenze Iricav - condotte acquedottistiche	14.477	-	-	-	-	-	-	-	-	-	-	-	14.477	-
187	Risoluzione interferenze Iricav - condotte fognarie	19.179	-	-	-	-	-	-	-	-	-	-	-	19.179	-

188	Predisposizione opere edili e idrauliche per PZ04 + sostituzione pompe stazione di rilancio PZ04	85.000	-	-	-	-	-	-	-	-	21.250	21.250	21.250	21.250	-
189	Nuova copertura per impianto dosaggio carbone	20.000	-	-	-	-	-	-	-	-	-	-	10.000	10.000	-
190	Sostituzione vasi di espansione caldaie impianto oliodiatermico	20.000	-	-	-	-	-	-	-	-	10.000	10.000	-	-	-
192	Nuovi tratti linee ispessitori presso impianto di depurazione	100.000	-	-	-	-	-	20.000	20.000	20.000	20.000	20.000	-	-	-
193	Espansione licenze software telecontrollo	6.000	-	-	-	-	-	-	-	-	-	-	6.000	-	-
194	Nuovo software manutenzioni Rebecca	38.400	-	12.800	12.800	12.800	-	-	-	-	-	-	-	-	-
1/DIS	Modifica del piano di posa rifiuti settore C e altri interventi	35.000	-	-	-	-	-	35.000	-	-	-	-	-	-	-
2/DIS	Impianto pilota per PFAS su percolato scarica	26.000	13.000	13.000	-	-	-	-	-	-	-	-	-	-	-
3/DIS	Rifacimento tratto tubazione percolato scarica da DN100 a DN200	50.000	-	-	-	-	-	-	-	-	-	35.000	7.500	7.500	-
5/DIS	Installazione impianto elettrico ed idraulico silos scarica	15.000	-	-	15.000	-	-	-	-	-	-	-	-	-	-
6/DIS	Sistemazione straordinaria argine bacino C scarica	50.000	-	-	-	-	-	-	25.000	25.000	-	-	-	-	-
<b>TOTALE</b>		<b>2.951.892*</b>	<b>95.167</b>	<b>70.167</b>	<b>124.458</b>	<b>206.241</b>	<b>229.912</b>	<b>235.370</b>	<b>137.971</b>	<b>183.643</b>	<b>298.018</b>	<b>294.893</b>	<b>253.393</b>	<b>294.174</b>	<b>516.285</b>
<b>TOTALE MATERIALI</b>		<b>2.878.302</b>	<b>95.167</b>	<b>57.367</b>	<b>111.658</b>	<b>193.441</b>	<b>220.182</b>	<b>225.640</b>	<b>128.241</b>	<b>183.643</b>	<b>298.018</b>	<b>294.893</b>	<b>247.393</b>	<b>294.174</b>	<b>516.285</b>
<b>TOTALE IMMATERIALI</b>		<b>73.590</b>	<b>-</b>	<b>12.800</b>	<b>12.800</b>	<b>12.800</b>	<b>9.730</b>	<b>9.730</b>	<b>9.730</b>	<b>-</b>	<b>-</b>	<b>-</b>	<b>6.000</b>	<b>-</b>	<b>-</b>

\* La differenza tra il totale lordo degli investimenti (€ 3.282.484) e il totale dell'esborso finanziario (€ 2.951.892) previsto per gli stessi è pari ad € 330.592 ed è relativo al contributo Iricav per la risoluzione delle interferenze (interventi 186 e 187)

\*\* Non sono previsti particolari investimenti del 2021 i cui pagamenti ricadono nel 2022 se non gli ordinari acquisti di attrezzature, mobili etc.

Situazione finanziamenti in essere

L'evoluzione degli affidamenti in essere è riepilogata nella seguente tabella:

Istituto di Credito	Tipologia mutuo	Quota capitale residua 31/12/2021	Quota capitale in scadenza 2022	Quota capitale residua 31/12/2022	Scadenza
Terre Venete (ex Cra Brendola)	Ipotecario	52.592 €	23.294 €	29.298 €	04/03/2024
Terre Venete (ex Cra Brendola)	Chirografario – SACE	478.261 €	86.957 €	391.304 €	30/06/2027
Terre Venete (ex Cra Brendola)	Chirografario	849.850 €	133.664 €	716.186 €	24/10/2027
Iccrea + Terre Venete	Privilegio speciale	1.522.762 €	273.692 €	1.249.070 €	28/02/2027
Volksbank	Chirografario – SACE	500.000 €	50.000 €	450.000 €	30/06/2027
Unicredit	Ipotecario BEI 1^ tranche	126.923 €	126.923 €	0 €	15/12/2022
Unicredit	Ipotecario BEI 2^ tranche	50.000 €	50.000 €	0 €	15/12/2022
Unicredit	Ipotecario BEI 3^ tranche	76.923 €	76.923 €	0 €	15/12/2022
Unicredit	Ipotecario BEI 4^ tranche	30.769 €	30.769 €	0 €	15/12/2022
Unicredit	Ipotecario BEI 5^ tranche	80.417 €	80.417 €	0 €	15/12/2022
Unicredit	Ipotecario BEI 6^ tranche	29.130 €	29.130 €	0 €	15/12/2022
Unicredit	Chirografario – MCC	2.537.500 €	483.333 €	2.054.167 €	31/03/2027
Banco 3 Venezia	Chirografario	148.103 €	103.780 €	44.323 €	28/05/2023
Banca Veneto Centrale (ex Centrovneto)	Chirografario – MCC	754.819 €	138.004 €	616.815 €	11/02/2027
Intesa Sanpaolo	Chirografario	920.475 €	161.075 €	759.400 €	22/05/2027
Intesa Sanpaolo	Chirografario – MCC	750.000 €	36.756 €	713.244 €	30/09/2027
<b>TOTALE</b>		<b>8.908.524 €</b>	<b>1.884.717 €</b>	<b>7.023.807 €</b>	

Si osserva che il 15/12/2022 sono in scadenza le 6 tranche di mutui ipotecari BEI che assorbono circa 400.000 euro di liquidità annua. Nel rendiconto esposto di seguito, si esaminerà anche la distribuzione mensile delle quote capitale in scadenza nel corso del 2022.

Situazione debiti erariali pregressi

Si riporta l'evoluzione attesa delle rateazioni in essere; si precisa che, per quanto riguarda le poste erariali correnti, la Società ha provveduto al regolare pagamento delle stesse.

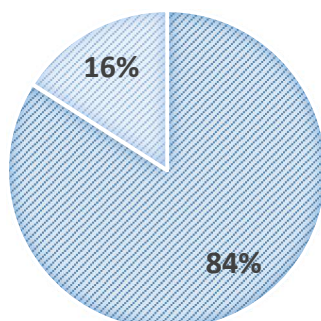
Descrizione	Debito residuo al 31/12/2021	Rate in scadenza 2022	Debito residuo 31/12/2022	Scadenza
Ires 2015	18.359 €	18.359 €	0 €	31/03/2022
Ires 2016	136.877 €	45.626 €	91.251 €	02/12/2024
Ires 2017	121.268 €	53.897 €	67.371 €	31/01/2024
Irap 2017	40.929 €	13.643 €	27.286 €	02/12/2024
Ritenute dipendenti 2016	78.071 €	21.292 €	56.779 €	30/09/2024
Ritenute dipendenti 2017	174.242 €	34.849 €	139.393 €	02/11/2026
<b>TOTALE</b>	<b>569.746 €</b>	<b>187.666 €</b>	<b>382.080 €</b>	

Di seguito si propone il rendiconto finanziario elaborato con metodo diretto considerando tutte le variabili analizzate fino a questo momento; il prospetto include sia i dati di riepilogo annuali che quelli su base mensile.

Descrizione	CASH FLOW 2022	GEN	FEB	MAR	APR	MAG	GIU	LUG	AGO	SET	OTT	NOV	DIC
<b>A) Flussi finanziari derivanti dall'attività operativa</b>													
Incassi da clienti	17.801.033	1.265.353	1.223.351	1.516.352	1.520.351	1.794.351	1.557.352	1.584.351	1.519.352	910.167	1.594.352	1.533.352	1.782.349
Altri incassi	33.558	2.797	2.797	2.797	2.797	2.797	2.797	2.797	2.797	2.797	2.797	2.797	2.797
(Pagamenti a fornitori per acquisti)	-2.253.240	-187.770	-187.770	-187.770	-187.770	-187.770	-187.770	-187.770	-187.770	-187.770	-187.770	-187.770	-187.770
(Pagamenti a fornitori per servizi)	-8.179.766	-715.384	-763.318	-762.533	-767.269	-742.263	-747.827	-707.979	-719.938	-720.847	-477.532	-364.774	-690.102
(Pagamenti al personale)	-4.058.537	-432.285	-285.815	-280.285	-311.785	-297.314	-410.285	-443.785	-297.314	-291.785	-311.785	-297.314	-398.785
(Altri pagamenti)	-547.352	-45.613	-45.613	-45.613	-45.613	-45.613	-45.613	-45.613	-45.613	-45.613	-45.613	-45.613	-45.613
(Imposte pagate sul reddito)	-217.666	-22.186	-14.818	-25.458	-13.475	-23.529	-22.097	-13.474	-23.529	-7.097	-22.186	-29.817	0
Interessi incassati/(pagati)	-225.624	-17.355	-20.099	-22.267	-16.748	-20.480	-21.057	-16.418	-20.099	-17.761	-16.506	-19.031	-17.803
<b>Flusso finanziario dell'attività operativa (A)</b>	<b>2.352.406</b>	<b>-152.443</b>	<b>-91.285</b>	<b>195.223</b>	<b>180.488</b>	<b>480.179</b>	<b>125.500</b>	<b>172.109</b>	<b>227.886</b>	<b>-357.909</b>	<b>535.757</b>	<b>591.830</b>	<b>445.073</b>
<b>B) Flussi finanziari derivanti dall'attività di investimento</b>													
<i>Immobilizzazioni materiali</i>	-2.349.817	-95.167	-57.367	-111.658	-193.441	-220.182	-225.640	-128.241	-183.643	-298.018	-294.893	-247.393	-294.174
(Investimenti)	-2.349.817	-95.167	-57.367	-111.658	-193.441	-220.182	-225.640	-128.241	-183.643	-298.018	-294.893	-247.393	-294.174
Disinvestimenti	0	0	0	0	0	0	0	0	0	0	0	0	0
<i>Immobilizzazioni immateriali</i>	-73.590	0	-12.800	-12.800	-12.800	-9.730	-9.730	-9.730	0	0	0	-6.000	0
(Investimenti)	-73.590	0	-12.800	-12.800	-12.800	-9.730	-9.730	-9.730	0	0	0	-6.000	0
Disinvestimenti	0	0	0	0	0	0	0	0	0	0	0	0	0
<i>Immobilizzazioni finanziarie</i>	-80.976	0	-25.000	0	-25.000	9.771	-25.000	0	-15.747	0	0	0	0
(Investimenti)	-90.747	0	-25.000	0	-25.000	0	-25.000	0	-15.747	0	0	0	0
Disinvestimenti	9.771	0	0	0	0	9.771	0	0	0	0	0	0	0
<b>Flusso finanziario dell'attività di investimento (B)</b>	<b>-2.504.383</b>	<b>-95.167</b>	<b>-95.167</b>	<b>-124.458</b>	<b>-231.241</b>	<b>-220.141</b>	<b>-260.370</b>	<b>-137.971</b>	<b>-199.390</b>	<b>-298.018</b>	<b>-294.893</b>	<b>-253.393</b>	<b>-294.174</b>
<b>C) Flussi finanziari derivanti dall'attività di finanziamento</b>													
<i>Mezzi di terzi</i>	-84.717	-95.401	464.003	-117.441	-95.992	563.812	-315.111	-96.308	363.187	-143.481	-109.010	-149.820	-353.155
Incremento/(decremento) debiti a breve verso le banche	0	0	0	0	0	0	0	0	0	0	0	0	0
Accensione finanziamenti	1.800.000	0	600.000	0	0	700.000	0	0	500.000	0	0	0	0
(Rimborso finanziamenti)	-1.884.717	-95.401	-135.997	-117.441	-95.992	-136.188	-315.111	-96.308	-136.813	-143.481	-109.010	-149.820	-353.155
<i>Mezzi propri</i>	0	0	0	0	0	0	0	0	0	0	0	0	0
Aumento di capitale a pagamento	0	0	0	0	0	0	0	0	0	0	0	0	0
(Rimborso di capitale)	0	0	0	0	0	0	0	0	0	0	0	0	0
Cessione (acquisto) di azioni proprie	0	0	0	0	0	0	0	0	0	0	0	0	0
(Dividendi e acconti su dividendi pagati)	0	0	0	0	0	0	0	0	0	0	0	0	0
<b>Flusso finanziario dell'attività di finanziamento (C)</b>	<b>-84.717</b>	<b>-95.401</b>	<b>464.003</b>	<b>-117.441</b>	<b>-95.992</b>	<b>563.812</b>	<b>-315.111</b>	<b>-96.308</b>	<b>363.187</b>	<b>-143.481</b>	<b>-109.010</b>	<b>-149.820</b>	<b>-353.155</b>
<b>Incremento/(decremento) delle disponibilità liquide (A ± B ± C)</b>	<b>-236.694</b>	<b>-343.011</b>	<b>277.551</b>	<b>-46.677</b>	<b>-146.745</b>	<b>823.850</b>	<b>-449.982</b>	<b>-62.170</b>	<b>391.683</b>	<b>-799.408</b>	<b>131.854</b>	<b>188.617</b>	<b>-202.256</b>
<b>Disponibilità liquide ad inizio periodo</b>	<b>498.000</b>	<b>498.000</b>	<b>154.989</b>	<b>432.540</b>	<b>385.864</b>	<b>239.119</b>	<b>1.062.968</b>	<b>612.987</b>	<b>550.816</b>	<b>942.499</b>	<b>143.091</b>	<b>274.945</b>	<b>463.562</b>
<b>Disponibilità liquide a fine periodo</b>	<b>261.306</b>	<b>154.989</b>	<b>432.540</b>	<b>385.864</b>	<b>239.119</b>	<b>1.062.968</b>	<b>612.987</b>	<b>550.816</b>	<b>942.499</b>	<b>143.091</b>	<b>274.945</b>	<b>463.562</b>	<b>261.306</b>

## FINANZIAMENTO INVESTIMENTI 2022

■ Capitale di debito ■ Autofinanziamento



## Struttura organizzativa interna

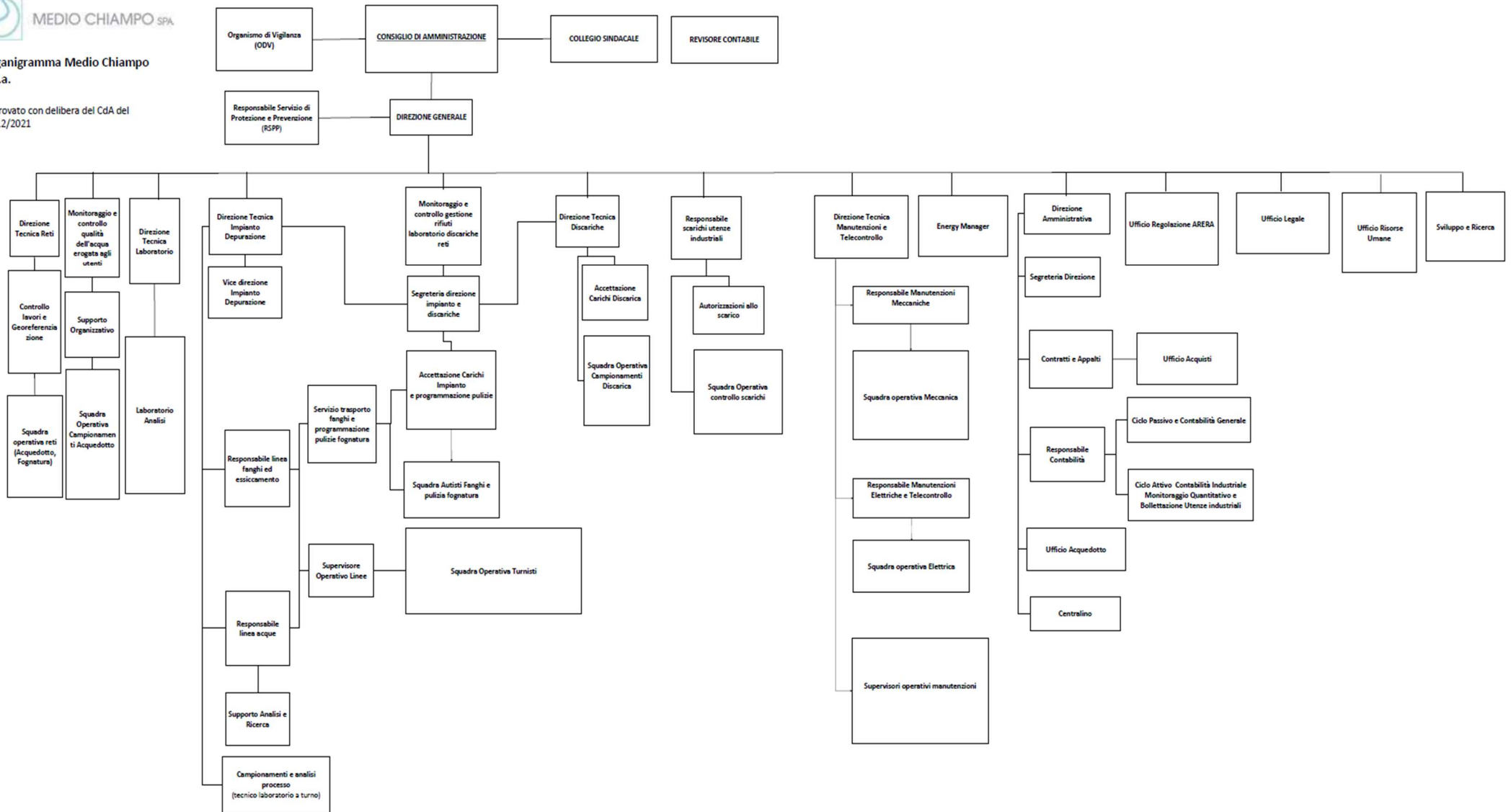
In relazione all'assetto organizzativo, si deve considerare che la Società nel 2018 ha iniziato un percorso di riorganizzazione aziendale importante che è ancora in corso. L'obiettivo finale è la definizione di un Sistema di Gestione Integrato a supporto dello svolgimento delle attività che rappresentano il core business dell'azienda con l'obiettivo di migliorarne lo standard organizzativo.

Il predetto percorso è partito con la rivisitazione dell'organigramma aziendale. L'organigramma è stato oggetto di numerose modifiche, anche in base alle funzioni aziendali che di volta in volta si è deciso di inserire. Si riporta a seguito l'ultima versione dell'organigramma aggiornata al 01/12/2021, evidenziando che nel corso del 2021 le principali modifiche hanno riguardato il settore reti, con l'introduzione delle figure addette al controllo lavori e georeferenziazione e la figura del capo squadra reti; l'impianto di depurazione con l'introduzione della figura addetta al supporto analisi e ricerca a servizio del processo e del responsabile linea acque; il settore manutenzioni e telecontrollo con l'inserimento della direzione tecnica manutenzioni e telecontrollo e l'individuazione del responsabile manutenzioni elettriche e del responsabile manutenzioni meccaniche.



**Organigramma Medio Chiampo S.p.a.**

Approvato con delibera del CdA del 01/12/2021



Si è proceduto poi con la definizione del Mansionario Aziendale, adottato in prima versione nel giugno 2019 e che a dicembre 2021 è stato aggiornato in base alle varie modifiche dell'organigramma intervenute nel Corso del tempo.

Si sta proseguendo, e si proseguirà nel corso del 2022 e successivamente fino a quando sarà necessario, con l'organizzazione di ogni processo attraverso:

- la predisposizione, per ogni processo, della mappatura dei processi con i dati di input, output e gli indici di performance in forma tabellare;
- la definizione, per ogni processo, delle relative procedure con rappresentazione descrittiva precisa e attraverso l'utilizzo di diagrammi di flusso;
- la predisposizione, in aggiunta alle procedure, delle istruzioni operative e della modulistica collegata alle procedure.

L'impostazione de Sistema di Gestione Integrato di Medio Chiampo S.p.a. distingue:

- i processi di natura operativa, ossia i processi che riguardano le attività produttive dell'azienda (ad esempio la depurazione acque reflue, l'erogazione acque potabili etc);
- i processi di supporto al business aziendale, ossia i processi che riguardano le attività aziendali a supporto delle attività operative (ad esempio le attività amministrative, le attività contabili, le attività di gestione delle risorse umane etc).

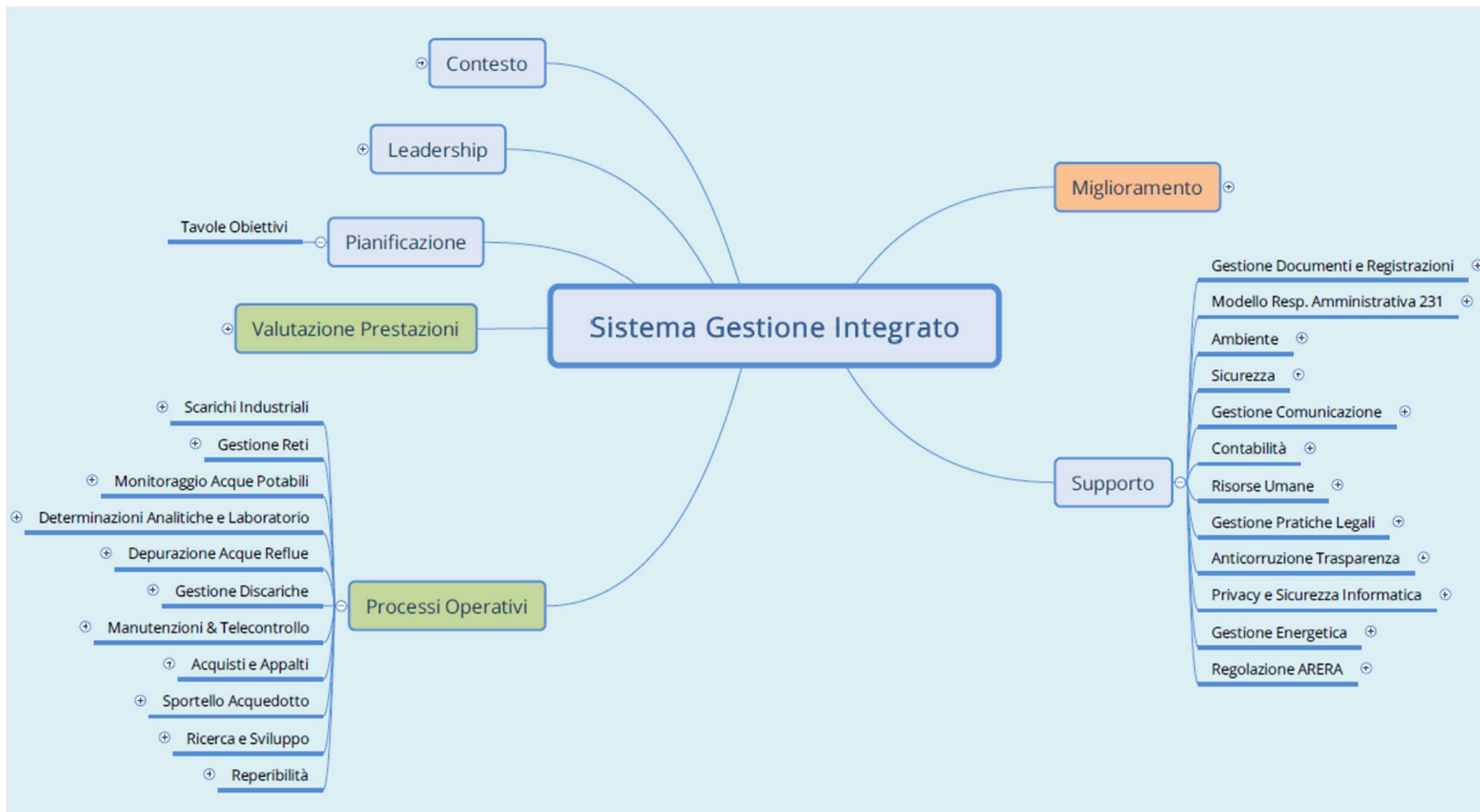
La strategia organizzativa che si sta seguendo prevede l'intervento in via prioritaria nei settori aziendali in cui vi è maggiore necessità riorganizzativa, per procedere poi con le aree meno problematiche in momenti successivi.

Al 31/12/2021 si è riusciti ad intervenire nei seguenti processi aziendali: acquisti, manutenzione e telecontrollo, determinazioni analitiche e Laboratorio, privacy e sicurezza informatica, reti, scarichi industriali, gestione documentale, accettazione carichi in ingresso all'impianto di depurazione, audit interni.

Nel corso del 2022 si intende proseguire con i seguenti processi aziendali: contabilità, aggiornamento settore acquisti, risorse umane, ambientale, anticorruzione e trasparenza, gestione cartelle su server unico. Si precisa che le attività in programma per il 2022 potranno subire delle modifiche in base alle esigenze aziendali, e che proseguiranno in parte anche nel 2023 o successivamente, e comunque per il tempo fisiologico necessario a concluderle.

A seguito si offre una rappresentazione grafica sintetica del Sistema di Gestione Integrato aggiornata ad oggi.





## Allegato 1 – Conto economico previsionale dettagliato

CONTO ECONOMICO PREVISIONALE DETTAGLIATO 2022			
Voce/Conto	Descrizione	31/12/2022	
		Saldo conto	Totale voce
<b>3.A</b>	<b>VALORE DELLA PRODUZIONE</b>		<b>18.061.757</b>
3.A.1	Ricavi delle vendite e delle prestazioni		17.801.033
47.01.03	Vendita e manutenzioni beni SII	71.496	
47.01.90	Quote industriali	15.170.546	
47.07.01	Corrispet. pratiche ufficio acquedotto	25.232	
47.07.91	Corrispettivi da bollette acquedotto	1.228.996	
47.07.92	Ricavi da cassette dell'acqua	18.386	
47.11.03	Prestazioni di servizi	3.433	
47.11.90	Ricavi per pratiche allacciamento idrico	18.240	
47.11.91	Depurazione-Fognatura c/altri gestori	70.318	
47.11.92	Depurazione-Fognatura pozzi privati	9.600	
47.11.93	Ricavi per pulizia vasche biologiche	14.501	
47.11.95	Ricavi forn. ossigeno + mater. stoccag.	489.431	
47.11.96	Ricavi da fanghi primari	680.882	
47.13.05	Ribassi e abbuoni passivi	-28	
3.A.5	Altri ricavi e proventi		260.724
3.A.5.1	Contributi in conto esercizio		48.000
53.01.23.01	Contributi in conto esercizio impon.	48.000	
3.A.5.2	Ricavi e proventi diversi		212.724
53.01.01.03	Fitti attivi da terreni agricoli	6.168	
53.01.13	Rivalsa costi diversi	2.297	
53.01.15	Risarcim.danni perdita prodotti/sinistri	-	
53.01.19.01	Sopravv.attive da gestione ordin. impon.	-	
53.01.27	Contributi in conto impianti	179.100	
53.01.29	Arrotondamenti attivi diversi	66	
53.01.31	Penali attive	3.641	
53.01.51.01	Altri ricavi e proventi imponibili	20.000	
53.03.03	Ricavi per cessione cespiti ammortizzati	611	
53.03.05	Plusv.civilistica da alienazione cespiti	-	
53.09.03.01	Sopravv.attive imp.da ev.str./es.prec.	-	
53.09.05	Risarcim.danni per eventi accidentali	841	
<b>3.B</b>	<b>COSTI DELLA PRODUZIONE</b>		<b>17.666.833</b>
3.B.6	Costi per materie prime, sussidiarie, di consumo e di merci		2.253.240
55.01.17	Acquisti materiali vari	72	
55.03.90	Acquisto prodotti chimici	728.730	
55.03.91	Acq.materiali consumo laboratorio	58.567	
55.03.92	Carburanti e lubrificanti attrezzature	16.154	
55.03.93	Acq. gas industriali e puri	5.374	
55.03.94	Acquisto sacconi per trasporto fanghi	60.217	
55.05.05.01	Premi su acquisti	-2.581	
55.07.01.01	Acquisto beni strument.inf.516,46 ded.	17.416	
55.07.01.03	Acq.beni strum.inf.516,46 tel. fissa/mob.	1.388	
55.07.11	Materiali manutenz. impianti e macchinari	797.023	
55.07.29	Acquisto dispositivi di sicurezza	372	
55.07.51	Materiale vario di consumo	39.984	
55.07.90	Acquisto ossigeno liquido	483.887	
55.07.91	Materiale sicurezza lavoro	14.825	
59.01.01	Carburanti e lubrificanti automezzi	30.882	
59.03.01.05	Carb.e lubrif. veicoli aziend. non strum.	930	
3.B.7	Costi per servizi		8.179.766
57.01.01.03	Servizi resi da terzi	185.162	
57.01.01.91	Analisi	178.052	
57.01.01.92	Pulitura abiti da lavoro	989	
57.01.51.03	Acq.servizi diversi (attiv. di servizi)	200.000	
57.01.51.90	Trasp. e smalt. fanghi 19.08.14	776.250	

57.01.51.91	Trasporto fanghi primari - 04.01.06	260.278
57.01.51.92	Trasporto e smaltimento sale	89.076
57.01.51.93	Trasp. e smaltimento percolato 19.07.03	106.224
57.01.51.94	Letture e fatturazione acquedotto	74.544
57.01.51.95	Costi gestione A.RI.C.A.	545.184
57.01.51.96	Trasporto e smaltimento rifiuti	38.144
57.01.51.97	Costi gestione Viveracqua	12.103
57.01.51.98	Trasp. e smaltimento vaglio 19.08.01	49.703
57.03.07	Costi di spedizione prodotti	1.343
57.05.01.01	Trasporti su acquisti	1.050
57.07.11.01	Altri costi di intermediazione	1.998
57.09.01.01	Spese telefoniche ordinarie	70.576
57.09.03	Spese telefoniche radiomobili	8.428
57.09.13.90	Energia sede amministrativa	3.824
57.09.13.91	Energia laboratorio	7.452
57.09.13.92	Energia impianto depurazione	2.200.000
57.09.13.93	Energia acquedotto	195.260
57.09.13.94	Energia fognatura	113.812
57.09.13.95	Energia scarica	4.366
57.09.13.96	Energia magazzino	1.071
57.09.15	Riscaldamento	7.000
57.09.19	Gas metano essiccatore-depuratore	796.659
57.09.21	Pulizia locali	48.436
57.11.01	Spese manut. impianti e macchin. propri	73.316
57.11.03	Spese manutenzione attrezzature proprie	99.732
57.11.07.90	Costi manutenzione cassette dell'acqua	69.869
57.11.07.91	Spese manutenzione-riparazione fognatura	203.203
57.11.07.93	Spese manutenzione-riparazione acquedot.	410.298
57.11.07.96	Spese manutenzioni varie	291.259
57.11.09	Canoni manut. impianti e macchin. propri	7.866
57.11.11	Canoni manutenzione attrezzature proprie	27.911
57.11.17	Spese manutenzione attrezzature di terzi	252
57.11.90	Spese manutenzione macchine elettroniche	16.172
57.11.91	Spese manutenzione macc. ufficio terzi	4.489
57.13.01.01	Spese manut. fabbricati strumentali	13.769
59.01.05	Premi di assicurazione automezzi	11.705
59.01.13.03	Spese manutenzione automezzi propri	28.812
59.01.15	Spese manutenzione automezzi di terzi	8.219
59.03.17.03	Spese manut. veic. di terzi promiscui dip.	650
61.01.01.03	Consulenze ammin. e fiscali (ordinarie)	46.184
61.01.03	Consulenze tecniche	164.963
61.01.05	Consulenze legali	80.000
61.01.07	Consulenze notarili	616
61.01.09	Consulenze marketing e pubblicitarie	71.480
61.01.90	Consulenza sicurezza D.Lgs 81/08	34.496
61.03.01.01	Compensi/rimborsi co.co.co. afferenti	28.980
61.03.15.01	Quota agenzia lavoro interinale	25.000
61.05.01.09	Compensi amministr. non soci co.co.co	61.032
61.05.03.17	Rimb.spese amministr. non soci co.co.co	349
61.05.05.01	Compensi sindaci professionisti	43.050
61.05.11.01	Contrib.previd.ammin. non soci co.co.co	7.591
61.05.13.01	Compensi revisori professionisti	12.484
63.01.01.01	Pubblicità, inserz. e affissioni ded.	24.418
63.01.09.01	Spese per alberghi e ristoranti (no rappr	148
63.01.09.03	Sp. alberghi, rist (rappr.con limite ricavi	9.104
63.01.09.13	Spese alberghi e ristor. indeducibili	1.578
63.01.13	Spese di viaggio	12
63.01.15.01	Pedaggi autostr. veicoli azien. deducibili	220
63.01.15.05	Pedaggi autostr. veicoli promisc. dipend.	148
63.01.21	Spese rappres. deduc. (con limite ricavi)	3.012

63.05.01	Spese postali	2.552	
63.05.11	Altre spese amministrative	29.138	
63.05.13.01	Premi di assicuraz.non obblig. deducibili	103.669	
63.05.17	Servizi di vigilanza	38.952	
63.05.21	Vidimazioni e certificati	480	
63.05.25	Assistenza software	88.044	
63.05.90	Polizze fidejussore	929	
67.03.07.01	Rimborsi spese person. piè di lista ded.	5.602	
67.03.13	Ricerca, formazione e addestramento	18.052	
67.03.25	Visite mediche periodiche ai dipendenti	17.288	
75.01.07	Commissioni e spese bancarie e postali	15.689	
3.B.8	Costi per godimento di beni di terzi		350.042
65.01.05.01	Canoni locazione immobili deducibili	-	
65.01.07.01	Spese condominiali e varie deducibili	3.942	
65.03.05.01	Can./spese access.noleg.automezzi	68.574	
65.03.05.05	Can/spese access. noleg. veic. promi. dipend	3.527	
65.03.05.07	Can./spese access.noleg.autoveicoli	7.980	
65.05.13	Canoni noleggio impianti e macchinari	81.820	
65.05.15	Canoni noleggio attrezzature	32.183	
65.05.90	Canoni noleggio macchine d'ufficio	10.134	
65.05.91	Noleggio materiale vario	1.704	
65.07.01	Canoni per utilizzo licenze software	11.069	
65.11.90	Concessioni diverse	96.174	
65.11.91	Canoni demaniali	32.935	
3.B.9	Costi per il personale		4.183.013
3.B.9.a	Salari e stipendi		3.155.428
61.03.15.03	Compensi per lavoro tempor. (retr. contr)	162.000	
67.01.01.01	Retribuzioni lorde dipendenti ordinari	2.863.713	
67.03.11	Premi aziendali	129.715	
3.B.9.b	Oneri sociali		824.199
67.01.03.01	Contributi DM10 dipendenti ordinari	656.516	
67.01.03.90	Contributi ex INPDAP dipendenti ordin.	138.465	
67.01.09.01	Contrib.altri enti previd/ass.dip.ordin.	7.103	
67.01.11	Premi INAIL	22.115	
3.B.9.c	Trattamento di fine rapporto		203.257
67.01.07.01	Quote TFR dipend. ordinari (in azienda)	124.476	
67.01.07.05	Quote TFR dipend. ordin. (previd. complem.)	78.781	
3.B.9.e	Altri costi per il personale		129
67.03.09	Altri costi personale dipendente	129	
3.B.10	Ammortamenti e svalutazioni		2.481.358
3.B.10.a	Ammortamento delle immobilizzazioni immateriali		106.030
80.07.21	Amm.to civilistico software capitalizz.	10.232	
80.07.31	Amm.to civil. spese manut. beni di terzi	-	
80.07.91	Amm.to civil.inter. beni terzi fognatura	8.501	
80.07.92	Amm.to civil. inter. beni terzi acquedotto	45.802	
80.07.94	Amm.to civil. inter. beni terzi vasche oss	41.495	
3.B.10.b	Ammortamento delle immobilizzazioni materiali	-	2.364.828
80.05.03	Amm.to civilistico fabbricati strument.	168.674	
80.05.07	Amm.civilistico imp.di condizionamento	4.385	
80.05.11	Amm.to civilistico impianti elettrici	7.483	
80.05.15	Amm.to civilistico impianti specifici	207.502	
80.05.21	Amm.to civil. altri impianti e macchinari	148	
80.05.23	Amm.to civil. attr. Spec. ind. comm. agric.	120.406	
80.05.27	Amm.to civilistico mobili e arredi	3.727	
80.05.29	Amm.to civil. mobili e macchine da offic.	9.319	
80.05.31	Amm.to civil. macch. d'ufficio elettron.	29.780	
80.05.33	Amm.to civilistico costruzioni leggere	9.293	
80.05.37	Amm.to civilistico telefonia mobile	494	
80.05.45	Amm.to civilist. mezzi di trasp.interno	1.630	
80.05.47	Amm.to civilistico automezzi	85.363	

80.05.91	Amm.to civilistico cabina elettrica	9.731	
80.05.92	Amm.to civilistico rete acquedottistica	37.314	
80.05.93	Amm.to civilistico rete fognaria	51.913	
80.05.94	Amm.to civilistico scarica fanghi	274.643	
80.05.95	Amm.to civilistico impianto sollevamento	3.574	
80.05.96	Amm.to civilistico impianti lab. Zermeg.	11.950	
80.05.97	Amm.to civilistico impianto depurazione	1.290.642	
80.05.98	Amm.to civilistico collett. piano ambito	36.418	
80.05.99	Amm.to civilistico impianti vasche-pozzi	439	
3.B.10.d	Svalut. crediti attivo circolante e disp. Liquide		10.500
83.09.01	Acc.to sval. crediti v/clienti	10.500	
3.B.11	Variazioni delle rimanenze di materie prime, sussidiarie, di consumo e merci		22.104
49.01.13	Rim.finali mat. prime, sussid. e di consumo	-785.555	
51.01.13	Rim.iniz.mat.prime, sussid. e di consumo	807.659	
3.B.14	Oneri diversi di gestione		197.310
59.01.07	Altre spese automezzi	3.908	
59.01.11	Tassa di possesso automezzi	4.006	
63.03.01.03	Sp.di rappr. indeducibili (on. gest.)	360	
63.05.23	Valori bollati	1.892	
71.01.04	IMU	43.290	
71.01.05	Diritti camerali	1.462	
71.01.07	Imposta di registro e concess. govern.	619	
71.01.13	Tassa raccolta e smaltimento rifiuti	872	
71.01.51.01	Altre imposte e tasse indirette ded.	3.856	
71.03.01.01	Spese, perdite e sopravv. passive deduc.	6.595	
71.03.01.05	Spese, perdite e sopravv. passive inded.	30.000	
71.03.03	Sanzioni, penalità e multe	40.000	
71.03.07.01	Contributi associativi versati	9.862	
71.03.09	Cancelleria varia	12.398	
71.03.11	Abbonamenti, libri e pubblicazioni	1.824	
71.03.17	Arrotondamenti passivi diversi	59	
71.03.23.01	Erogaz.liberali deducibili art.100	30.000	
71.03.29	Penalità e risarcimenti passivi	2.486	
71.05.03	Minusvalenza da alienaz./elimin. cespiti	3.821	
<b>3.DIFF_TOT</b>	<b>Differenza tra valore e costi della produzione (A - B)</b>		<b>394.924</b>
<b>3.C</b>	<b>PROVENTI E ONERI FINANZIARI</b>		<b>-225.624</b>
3.C.16.d.5	Proventi diversi dai precedenti da altre imprese		362
73.13.09	Interessi attivi su c/c bancari	112	
73.13.15.01	Interessi attivi di mora percepiti	250	
3.C.17.5	Interessi ed altri oneri finanziari verso altre imprese		225.986
75.01.01	Interessi passivi bancari	1.644	
75.01.11	Commissioni bancarie su finanziamenti	27.289	
75.01.17	Commissioni disponibilità fondi	3.385	
75.03.05	Interessi passivi su mutui	171.712	
75.03.27.01	Inter. pass. di mora pagati (rilev.ROL)	5.000	
75.03.27.99	Interessi passivi di mora	434	
75.03.29	Inter.pass.per dilaz. pagamento imposte	16.522	
75.03.51	Oneri finanziari diversi	-	
<b>3.RIS_ANTE</b>	<b>Risultato prima delle imposte (A-B+-C+-D)</b>		<b>169.300</b>